

Översättning av originalinstruktionen

## Instruktionsmanual FF01-serien E-STOP-switchar med låg profil

Vi tackar för att du nyligen har köpt vår produkt. Läs den här handboken noggrant för att säkerställa korrekt användning av produkten.

### 1. Artikelnummer

polacker	Ställdonsstorlek	Operatörslegenden	Delnummer
SPST	25,0mm	Pilar	FF0116BACAEA01
SPST	30,0mm	Pilar	FF0116BBCAEA01
SPST	25,0mm	Ingen legend	FF0116BACEEA01
SPST	30,0mm	Ingen legend	FF0116BBCEEA01
DPST	25,0mm	Pilar	FF0126BACAEA01
DPST	30,0mm	Pilar	FF0126BBCAEA01
DPST	25,0mm	Ingen legend	FF0126BACEEA01
DPST	30,0mm	Ingen legend	FF0126BBCEEA01

### 2. Säkerhetsåtgärder

- Läs den här handboken och katalogen innan installation, kabeldragning, drift, underhåll och inspektion för att använda produkten på korrekt sätt inom ramen för specifikationerna.
- Se till att stänga av strömmen innan installation, kabeldragning, underhåll och inspektion. Underlåtenhet att göra det kan resultera i elstöt, brand eller funktionsfel.
- Om produkten är monterad för användning på en annan enhet, följ alltid nödvändiga standarder och bestämmelser i respektive land och region i enlighet med systemet, maskinerna och anläggningarna för att säkerställa korrekt användning.

### 3. Försiktighetsåtgärder för användning

#### [När du använder den här produkten]

- Använd den här produkten inom den nominella spänning och ström som beskrivs i specifikationerna. Underlåtenhet att göra det kan resultera i överhettning eller brand.
- Använd lämpligt märkta kablar. Underlåtenhet att göra det kan resultera i alstring av onormal värme, vilket kan leda till brand.
- Installera panelen ordentligt genom att bearbeta den i enlighet med anvisningarna på installationshålsritningen och genom att hänvisa till installationen av brytaren. Om behandlingen utförs med andra än de angivna måtten kan brytaren inte säkras och den kanske inte öppnas och stängs ordentligt.
- Ta bort smuts, damm och främmande material från brytarens installationsyta på panelen innan du installerar brytaren.
- Ta inte isär produkten. Underlåtenhet att göra det kan resultera i elstöt, brand eller funktionsfel.
- Den här produkten är konstruerad att användas direkt med händerna. Använd inte produkten med något annat än händerna.
- Skrammel och vibrering:  
Återställningen (dra-återställning eller vrid-återställning) kan orsaka en vibreringseffekt på enheten. Dessutom kan exponering av den brytarmonterade enheten för vibrationer eller stötar orsaka skrammel. Genomför åtgärder för att förhindra vibrationer och skrammel av enheten.
- Utsätt inte produkten för hårda stötar från fall eller kraftiga vibrationer. Underlåtenhet att göra det kan deformera eller skada produkten, vilket kan leda till funktionsfel eller försämrad prestanda.

#### [Lödning]

- För in ledningskabeln i terminalhålet och löd med en lödkolv. Om produkten används efter otillräcklig lödning kan brand uppstå på grund av att överdriven värme alstras.
- Lödning med terminalen vänd uppåt kan orsaka att lödpasta kommer in i brytaren. Var därför extra uppmärksam vid lödning.
- Den lödningens värmebeständiga temperaturen är max. 390 °C under max. 4 sekunder.

**[Driftsmiljö]**

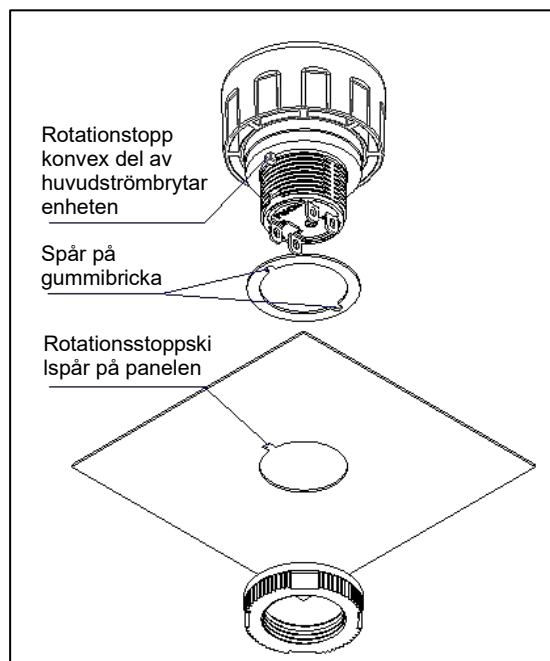
- Den här produkten är avsedd för användning inomhus.
- Använd inte produkten i en miljö där den kan utsättas för vatten.
- Om produkten utsätts för vatten, torka den torr med en trasa. Om brytaren öppnas eller stängs när vattendroppar är fästa på ytan, kan vattnet komma in på insidan. Om vattnet fryser kanske brytaren inte kan öppnas eller stängas.
- Ta bort ansamlingar av damm, spån eller andra främmande material runt brytaren innan användning. Damm, spån, främmande föremål och andra liknande avlagringar kan påverka brytarens funktion.

**[Skötsel]**

- Använd en torr trasa för att rengöra driftsdelen. Om produkten är mycket smutsig, använd en trasa som innehåller en liten mängd neutralt rengöringsmedel för att torka bort smuts och rengör sedan med en torr trasa. (Driftsdelsmaterial: fiberarmerad PBT)

## 4. Brytarinstallation

- (1) Ta bort ställmuttern från huvudströmbrytarenheten.
- (2) Sätt in huvudströmbrytarenheten i panelen från framsidan av panelen när skåran på gummibricka är i linje med rotationsstoppets konvexa del av huvudströmbrytarenheten. Rikta då in rotationstoppens konvexa del av huvudströmbrytarenheten med panelens rotationsstoppski.
- (3) Använd den avsedda jiggen för att dra åt ställmuttern (AT119) till det rekommenderade vridmomentet på 785 mN•m från baksidan av panelen.



## 5. Specifikationer

Tillämpliga standarder	UL508/EN60947-5-1/EN60947-5-5
Nominell driftspänning (Ue) Nominell driftsström	Resistiv belastning (DC-12) 24V DC 0,5A ※ UL, TÜV-certifierat betyg
Nominell isolationsspänning (Ui)	36 V DC
Impulsmotståndsspänning	2,5 kV
Skyddsgrad	Frampanel: IP65 (IEC 60529)
Föroreningsgrad	3
Kortslutningskydd	gG10A
Villkorad kortslutningsström	1 000 A
Driftstemperatur	-25 °C till +60 °C (utan minusgrader)
Förvaringstemperatur	-45 °C till +80 °C (utan minusgrader)
Drivkraft	Tryck för att låsa: 10,8 N Dra för att återställa: 8,5 N Vrid för att återställa: 0,13 N•m
Minsta kraft krävs för direktöppning	15 N
Max. operatorslag Krävs för direktöppning	3,0 mm
Max. operatorslag	4,5 mm
Kontaktmotstånd	Max. 50 mΩ (initialvärde)
Isolationsresistans	Minst 100 MΩ (500 V DC megger)
Överspänningskategori	II
Driftsfrekvens	600 operationer/timme
Slaghållfasthet	Skadegränser: 1 000 m/s <sup>2</sup> Extrema driftsförhållanden: 150 m/s <sup>2</sup>
Vibrationsmotstånd	Skadegränser: 10 till 500 Hz, halv amplitud 0,35 mm, acceleration 50 m/s <sup>2</sup> Extrema driftsförhållanden: 10 till 500 Hz halv amplitud 0,35 mm, acceleration 50 m/s <sup>2</sup>
Elektriskt liv/mekaniskt liv	Elektriskt liv / mekanisk livslängd: 100 000 operationer Minsta (resistiv belastning), 6050 gånger Minsta (induktiv belastning (DC-13))
Rekommenderat åtdragningsmoment för låsring	785 mN•m
Terminalödningsförhållande	390 °C, inom 4 sekunder
Paneltjocklek	Paneltjocklek 0,8 till 4,5 mm Paneltjocklek vid användning av en typskylt eller ett brytarskydd 0,5 till 3,0 mm

\* UL, TÜV-certifierat betyg

• UL / TÜV-certifierat betyg: 24 V DC, 0,5 A (DC-13)

Minsta tillämplig belastning (referensvärde): 5V DC 1mA

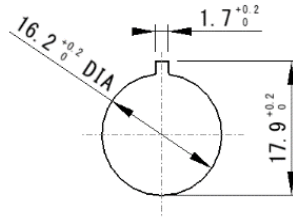
(Användningsförhållanden och lasttyper kan påverka det tillåtna driftsområdet.)

## 6. Installationshålsritning

Den tillämpliga paneltjockleken är 0,8 till 4,5 mm.

(Tjockleken är 0,5 till 3,0 mm när tillbehörstypskylten (valfri) och brytarskyddet är installerade)

Bearbetningen bör ske i enlighet med installationshålsritningen så att huvudströmställarens rotationsstopp kan fungera korrekt.



## 7. Förfrågningar

Europe

**NKK SWITCHES EUROPE GMBH**

Alfred-Herrhausen-Allee 3-5, 65760 Eschborn, Germany

Tel: +49 61 96 400 189

[www.nkkswitches.eu](http://www.nkkswitches.eu) / [www.nkkswitches.de](http://www.nkkswitches.de)