

Prevod originalnih navodil

Navodila za uporabo za serijo FF01 nizkoprofilni stikala E-STOP

Zahvaljujemo se vam za nakup izdelka. Pozorno preberite ta priročnik, da zagotovite ustrezno uporabo tega izdelka.

1. Številke delov

Poljaki	Velikost aktuatorja	Legenda o aktuatorju	Številka dela
SPST	25,0mm	Puščice	FF0116BACAEA01
SPST	30,0mm	Puščice	FF0116BBCAEA01
SPST	25,0mm	Brez legende	FF0116BACEEA01
SPST	30,0mm	Brez legende	FF0116BBCEEA01
DPST	25,0mm	Puščice	FF0126BACAEA01
DPST	30,0mm	Puščice	FF0126BBCAEA01
DPST	25,0mm	Brez legende	FF0126BACEEA01
DPST	30,0mm	Brez legende	FF0126BBCEEA01

2. Varnostni ukrepi

- Obvezno preberite ta navodila za uporabo in katalog pred namestitvijo, vezavo, delovanjem, vzdrževanjem in pregledom za pravilno uporabo tega izdelka v okviru tehničnih podatkov.
- Pred namestitvijo, vezavo, vzdrževanjem in pregledom izključite dovod električne energije. Če tega ne upoštevate, lahko pride do električnega udara, požara ali okvare.
- Če ta izdelek namestite za uporabo na drugi napravi, vedno upoštevajte predpise in standarde, zahtevane v posamezni državi in regiji, v skladu s sistemom, stroji in obrati za pravilno uporabo opreme.

3. Previdnostni ukrepi za uporabo

[Ko uporabljate ta izdelek]

- Ta izdelek uporabljajte v okviru nazivne napetosti in toka, kot je opisano v tehničnih podatkih. Neupoštevanje tega lahko povzroči segrevanje ali požar.
- Uporabljajte ustrezno nazivno napeljavo. V nasprotnem primeru lahko pride do prevelikega segrevanja, kar lahko povzroči požar.
- Pravilno namestite ploščo, tako da jo pravilno obdelate v skladu z navodili na risbi namestitvene odprtine in z upoštevanjem namestitve stikala. Če se obdelava izvaja z drugačnimi dimenzijami, kot so navedene, stikala ni mogoče zavarovati in stikala ne boste mogli pravilno odpreti in zapreti.
- Preden namestite stikalo, s površine za namestitev stikala odstranite umazanijo, prah in tujke.
- Ne razstavljajte izdelka. Če tega ne upoštevate, lahko pride do električnega udara, požara ali okvare.
- Ta izdelek je namenjen upravljanju neposredno z rokami; ne upravljajte z ničemer drugim kot z rokami.
- Ropotanje in poskakovanje:
Postopek ponastavitve (ponastavitev potega ali ponastavitev zasuka) lahko ustvari učinek poskakovanja naprave. Poleg tega lahko izpostavljenost naprave z nameščenim stikalom tresljajem ali udarcem povzroči ropotanje. Izvedite ukrepe za preprečevanje poskakovanja in ropotanja naprave.
- Izdelka ne izpostavljajte močnim udarcem zaradi padcev ali tresljajem. Če tega ne upoštevate, se lahko izdelek deformira ali poškoduje, kar lahko povzroči okvaro ali zmanjša zmogljivost.

[Spajkanje]

- V odprtino priključka vstavite svinčeno žico in spajkajte s spajkalnikom. Če izdelek uporabite po nezadostnem spajkanju, lahko pride do požara zaradi prekomerne proizvodnje toplote.
- Spajkanje s priključkom, obrnjenim navzgor, lahko povzroči, da tok spajkanja vstopi v notranjost stikala. Zato bodite pri spajkanju še posebej previdni.
- Toplotno odporna temperatura spajkanja je 390 °C ali manj za 4 sekunde ali manj.

[Delovno okolje]

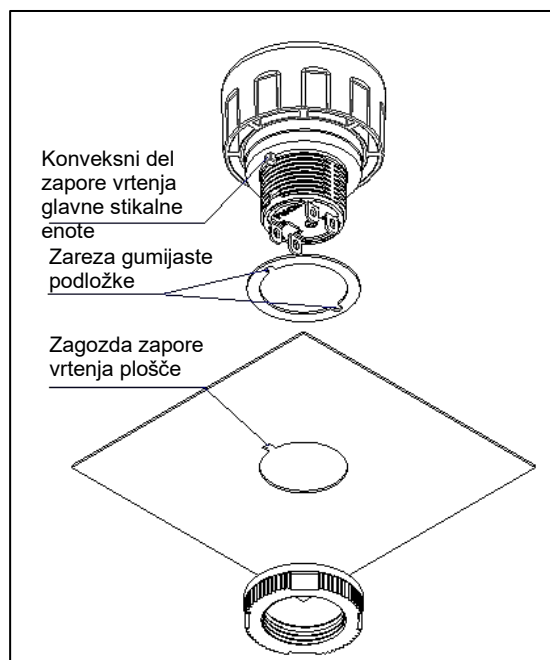
- Ta izdelek je zasnovan za uporabo v zaprtih prostorih.
- Tega izdelka ne uporabljajte v okolju, kjer je lahko stikalo izpostavljeno vodi.
- Če je bil izdelek izpostavljen vodi, ga do suhega obrišite s krpo. Če se stikalo odpre ali zapre, ko se na površini nahajajo vodne kapljice, lahko voda prodre v notranjost. Če voda zmrzne, se stikalo morda ne bo odprlo ali zaprlo.
- Pred uporabo odstranite usedline prahu, obruskov ali drugih tujkov okrog stikala. Prah, bruski, tujki in kakršne koli druge takšne usedline lahko motijo delovanje stikala.

[Nega]

- Uporabite suho krpo, da očistite predel delovanja. Če je izdelek zelo umazan, uporabite krpo z majhno količino blagega čistila, da odstranite umazanijo, in nato obrišite s suho krpo. (Material za predel delovanja: PBT, ojačan z vlakni)

4. Namestitev stikala

- (1) Odstranite krožno matico z glavne stikalne enote.
- (2) Vstavite glavno stikalno enoto na ploščo s sprednje strani plošče, ko se zareza gumijaste podložke poravna s konveksnim delom zapore vrtenja glavne stikalne enote. Takrat poravnajte konveksni del zapore vrtenja glavne stikalne enote z zagozdo zapore vrtenja plošče.
- (3) Z namenskim vijakom privijte krožno matico (AT119) s priporočenim navorom 785 mN•m z zadnje strani plošče.



5. Specifikacije

Veljavni standardi	UL508/EN60947-5-1/EN60947-5-5
Nazivna obratovalna napetost (Ue)	Uporno obremenitev (DC-12) 24V DC 0,5A ※ UL, TÜV potrjena ocena
Nazivni obratovalni tok	
Nazivna izolacijska napetost (Ui)	36 V DC
Napetost upiranja impulzom	2,5 kV
Stopnja zaščite	Sprednja plošča: IP65 (IEC 60529)
Stopnja onesnaževanja	3
Zaščita pred kratkim stikom	gG10A
Pogojni tok kratkega stika	1000 A
Delovna temperatura	-25 °C do +60 °C (brez zamrzovanja)
Temperatura shranjevanja	-45 °C do +80 °C (brez zamrzovanja)
Sila za upravljanje	Potisk za zaklepanje: 10,8 N Poteg za ponastavitev: 8,5 N Zasuk za ponastavitev: 0,13 N•m
Minimalna sila, potrebna za neposredno odpiranje	15 N
Največji hod operaterja Potrebno za neposredno odpiranje	3,0 mm
Največji hod operaterja	4,5 mm
Kontaktna upornost	Največ 50 mΩ (začetna vrednost)
Izolacijska upornost	Najmanj 100 MΩ (merilnik izolacije 500 V DC)
Kategorija prenapetosti	II
Frekvenca delovanja	600 delovanj/uro
Odpornost na udarce	Omejitve za preprečevanje škode: 1000 m/s ² Ekstremi delovanja: 150 m/s ²
Odpornost proti tresljajem	Omejitve za preprečevanje škode: 10 do 500 Hz, pol amplituda 0,35 mm, pospešek 50 m/s ² Ekstremi delovanja: 10 do 500 Hz, pol amplituda 0,35 mm, pospešek 50 m/s ²
Električna/mehanska življenjska doba	Električna življenjska doba / mehansko življenje: 100.000 operacij Najmanjša (uporovna obremenitev), 6050-krat Najmanjša (induktivna obremenitev (DC-13))
Priporočen zatezni moment za zaporni obroč	785 mN•m
Stanje spajkanja priključkov	390 °C, v 4 sekundah
Debelina plošče	Debelina plošče 0,8 do 4,5 mm Debelina plošče pri uporabi tipske plošče ali ščitnika stikala 0,5 do 3,0 mm

* UL, TÜV potrjena ocena

Certified UL / TÜV potrjena ocena: 24 V DC, 0,5 A (DC-13)

Najmanjša uporabna obremenitev (referenčna vrednost): 5V DC 1mA

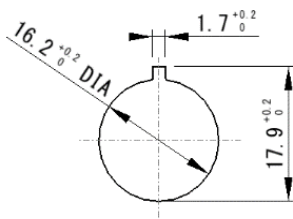
(Pogoji uporabe in vrste obremenitve lahko vplivajo na dovoljeno delovno območje.)

6. Risba vgradne odprtine

Veljavna debelina plošče je 0,8 do 4,5 mm.

(Debelina znaša 0,5 do 3,0 mm, če sta nameščena (dodatna) tipska plošča in ščitnik stikala dodatne opreme)

Obdelava mora biti v skladu z risbo namestitvene odprtine, da se omogoči pravilno delovanje funkcije zapore vrtenja glavne stikalne enote.



7. Povpraševanja

Europe

NKK SWITCHES EUROPE GMBH

Alfred-Herrhausen-Allee 3-5, 65760 Eschborn, Germany

Tel: +49 61 96 400 189

www.nkkswitches.eu / www.nkkswitches.de