

Traducerea instrucțiunilor originale

Manual de instrucțiuni Seria FF01 Comutatoare E-STOP cu profil scăzut

Vă mulțumim pentru achiziția recentă a produsului nostru. Vă rugăm să citiți cu atenție acest manual pentru vă asigura că utilizați corect acest produs.

1. Numere piese

polonezii	Dimensiunea actuatorului	Legenda actuatorului	Numărul piesei
SPST	25,0mm	Săgeți	FF0116BACAEA01
SPST	30,0mm	Săgeți	FF0116BBCAEA01
SPST	25,0mm	Fără legendă	FF0116BACEEA01
SPST	30,0mm	Fără legendă	FF0116BBCEEA01
DPST	25,0mm	Săgeți	FF0126BACAEA01
DPST	30,0mm	Săgeți	FF0126BBCAEA01
DPST	25,0mm	Fără legendă	FF0126BACEEA01
DPST	30,0mm	Fără legendă	FF0126BBCEEA01

2. Măsurile de siguranță

- Asigurați-vă că citiți acest manual și catalogul înainte de instalare, cablare, operare, întreținere și inspecție pentru a utiliza corect acest produs în conformitate cu specificațiile.
- Asigurați-vă că ați oprit alimentarea cu energie înainte de instalare, întreținere și inspecție. Nerespectarea acestei indicații poate cauza electrocutare, incendii sau defecțiuni.
- Dacă acest produs este montat pentru a fi folosit pe un alt dispozitiv, respectați întotdeauna standardele și reglementările impuse în fiecare țară și regiune, în funcție de sistem, utilaj și instalații, pentru a asigura utilizarea corectă.

3. Precauții pentru utilizare

[La utilizarea acestui produs]

- Utilizați acest produs la tensiunea și curentul nominale descrise în specificații. Nerespectarea acestei indicații poate cauza generarea de căldură sau incendiu.
- Utilizați cabluri clasificate corespunzător. Nerespectarea acestei indicații poate cauza generarea anormală de căldură, care poate provoca un incendiu.
- Instalați panoul corect, pregătindu-l în conformitate cu instrucțiunile de pe desenul găurii de montare și ținând cont de montarea întrerupătorului. Dacă pregătirea se realizează la alte dimensiuni decât cele specificate, întrerupătorul nu va putea fi fixat și este posibil ca acesta să nu se deschidă și să nu se închidă corect.
- Îndepărtați murdăria, praful și corpurile străine de pe suprafața de montare a întrerupătorului de pe panou înainte de a monta întrerupătorul.
- Nu dezamblați produsul. Nerespectarea acestei indicații poate cauza electrocutare, incendii sau defecțiuni.
- Acest produs este conceput pentru a fi acționat direct cu mâinile; nu acționați acest produs cu altceva decât cu mâinile.
- Șocuri și vibrații:
Operația de resetare (tragere sau rotire pentru a reseta) poate genera un efect de revenire la poziția inițială a dispozitivului. În plus, expunerea dispozitivului pe care este montat întrerupătorul la vibrații sau la șocuri poate genera trepidări. Luați măsuri pentru a preveni revenirea și trepidările cauzate de dispozitiv.
- Nu expuneți acest produs la șocuri puternice cauzate de căderi sau vibrații excesive. Nerespectarea acestei indicații poate deforma sau deteriora produsul, ceea ce poate cauza defectarea sau deteriorarea performanțelor.

[Lipire]

- Introduceți conductorul în orificiul terminalului și lipiți cu un ciocan de lipit. Dacă produsul este utilizat după o lipire insuficientă, se poate produce incendiu din cauza generării excesive de căldură.
- Lipirea cu terminalul orientat în sus poate permite adaosului decapant să pătrundă în interiorul întrerupătorului. Prin urmare, fiți foarte atenți la lipire.
- Temperatura generată de lipire la care rezistă este de maximum 390 °C timp de cel mult 4 secunde.

[Mediu de operare]

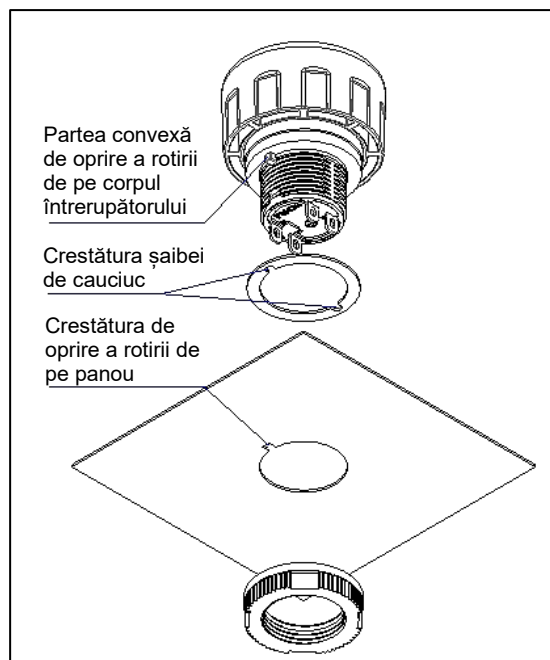
- Acest produs este proiectat pentru a fi utilizat în spații interioare.
- Nu utilizați acest produs într-un mediu în care întrerupătorul poate fi expus la apă.
- Dacă produsul este expus la apă, ștergeți-l cu o cârpă uscată. Dacă întrerupătorul este deschis sau închis când pe suprafața sa se află picături de apă, apa poate pătrunde în interior. În plus, dacă apa îngheață, este posibil ca întrerupătorul să nu mai poată fi deschis sau închis.
- Înainte de utilizare, îndepărtați depunerile de praf, pulbere metalică sau alte corpuri străine din jurul întrerupătorului. Praful, pulberea metalică, corpurile străine și orice alte astfel de depuneri pot interfera cu funcționarea întrerupătorului.

[Îngrijire]

- Folosiți o lavetă uscată pentru a curăța secțiunea de acționare. Dacă produsul este foarte murdar, folosiți o lavetă cu o cantitate mică de detergent neutru și apoi ștergeți murdăria cu o lavetă uscată. (Materialul secțiunii de acționare: PBT ranforsat cu fibre)

4. Montarea întrerupătorului

- (1) Scoateți piulița circulară de pe corpul întrerupătorului.
- (2) Introduceți corpul întrerupătorului în panou, pe partea frontală a acestuia când creștătura șabei de cauciuc se aliniază cu partea convexă de oprire a rotirii de pe corpul întrerupătorului. Apoi, aliniați partea convexă de oprire a rotirii de pe corpul întrerupătorului cu creștătura de oprire a rotirii de pe panou.
- (3) Folosiți dispozitivul dedicat pentru a strânge piulița circulară (AT119) pe partea posterioară a panoului la cuplul recomandat de 785 mN•m.



5. Specificații

Standarde aplicabile	UL508/EN60947-5-1/EN60947-5-5
Tensiune nominală de funcționare (Ue) Curent nominal de funcționare	Tensiune de funcționare nominală (Ue) Sarcina rezistentă a curentului de funcționare nominal (DC-12) 24V DC 0.5A ※ Calificare certificată UL, TÜV
Tensiune nominală de izolare (Ui)	36 V DC
Tensiunea de ținere la impuls	2,5 kV
Grad de protecție	Panou frontal: IP65 (IEC 60529)
Grad de poluare	3
Protecție la scurtcircuit	gG10A
Curent de scurtcircuit condiționat	1.000 A
Temperatura de funcționare	-25 °C până la +60 °C (fără îngheț)
Temperatura de depozitare	-45 °C până la +80 °C (fără îngheț)
Forța de acționare	Apăsare pentru blocare: 10,8 N Tragere pentru resetare: 8,5 N Rotire pentru resetare: 0,13 N • m
Forța minimă necesară pentru acțiunea de deschidere directă	15 N
Cursa maximă a operatorului necesară pentru acțiunea de deschidere directă	3,0 mm
Cursa maximă a operatorului	4,5 mm
Rezistența de contact	50 mΩ maximum (valoare inițială)
Rezistența de izolare	100 MΩ minimum (500 V c.c. megger)
Categorie de supratensiune	II
Frecvența de funcționare	600 operații/oră
Rezistența la șoc	Limite de avarie: 1.000 m/s ² Extreme de funcționare: 150 m/s ²
Rezistență la vibrații	Limite de avarie: 10-500 Hz, jumătate amplitudine 0,35 mm, accelerație 50 m/s ² Extreme de funcționare: 10-500 Hz, jumătate amplitudine 0,35 mm, accelerație 50 m/s ²
Viața electrică / Viața mecanică	Viața electrică / Viața mecanică: 100.000 operații Sarcină minimă (rezistivă), de 6050 ori Minim (sarcină inductivă (DC-13))
Cuplu de strângere recomandat pentru inelul de fixare	785 mN•m
Starea terminalului de lipire	390 °C, timp de 4 secunde
Grosime panou	Grosime panou 0,8-4,5 mm Grosimea panoului când se utilizează o plăcuță cu marca fabricii sau o protecție pentru întrerupător de 0,5-3,0 mm

* Rating certificat UL, TÜV

Rating Calificare certificată UL / TÜV: 24 V CC, 0,5 A (DC-13)

Sarcina minimă aplicabilă (valoarea de referință): 5V DC 1mA

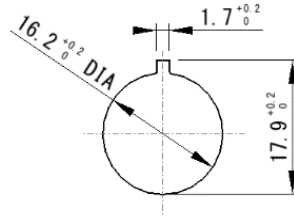
(Condițiile de utilizare și tipurile de încărcare pot afecta intervalul de operare admisibil.)

6. Desenul găurii de montare

Grosimea aplicabilă a panoului este de 0,8-4,5 mm.

(Grosimea este de 0,5-3,0 mm când se montează accesoriul (opțional) plăcuță cu marca fabricii și protecție pentru întrerupător)

Pregătirea trebuie realizată în conformitate cu desenul găurii de montare pentru a permite funcționarea corespunzătoare a funcției de oprire a rotirii corpului întrerupătorului.



7. Informații

Europe

NKK SWITCHES EUROPE GMBH

Alfred-Herrhausen-Allee 3-5, 65760 Eschborn, Germany

Tel: +49 61 96 400 189

www.nkkswitches.eu / www.nkkswitches.de