

Εγχειρίδιο οδηγιών Διακόπτες E-STOP χαμηλού προφίλ σειράς FF01

Σας ευχαριστούμε για την πρόσφατη αγορά του προϊόντος μας. Διαβάστε το παρόν εγχειρίδιο προσεκτικά για να εξασφαλίσετε τη σωστή χρήση αυτού του προϊόντος.

1. Αριθμοί εξαρτημάτων

Πολωνοί	Μέγεθος ενεργοποιητή	Θρύλος ενεργοποιητή	Αριθμός εξαρτήματος
SPST	25,0mm	Βέλη	FF0116BACAEA01
SPST	30,0mm	Βέλη	FF0116BBCAEA01
SPST	25,0mm	Χωρίς θρύλο	FF0116BACEEA01
SPST	30,0mm	Χωρίς θρύλο	FF0116BBCEEA01
DPST	25,0mm	Βέλη	FF0126BACAEA01
DPST	30,0mm	Βέλη	FF0126BBCAEA01
DPST	25,0mm	Χωρίς θρύλο	FF0126BACEEA01
DPST	30,0mm	Χωρίς θρύλο	FF0126BBCEEA01

2. Προφυλάξεις για την ασφάλεια

- Φροντίστε να διαβάσετε προσεκτικά το παρόν εγχειρίδιο και τον κατάλογο πριν από την εγκατάσταση, την εργασία καλωδίωσης, τη λειτουργία, τη συντήρηση και την επιθεώρηση για να χρησιμοποιείτε σωστά αυτό το προϊόν εντός του πεδίου που ορίζεται από τις προδιαγραφές.
- Βεβαιωθείτε ότι έχετε διακόψει την τροφοδοσία ρεύματος πριν από τις εργασίες εγκατάστασης, καλωδίωσης, γείωσης, συντήρησης και επιθεώρησης. Η μη τήρηση αυτής της προφύλαξης μπορεί να οδηγήσει σε ηλεκτροπληξία, φωτιά ή δυσλειτουργία.
- Εάν αυτό το προϊόν τοποθετηθεί για χρήση σε άλλη συσκευή, να τηρείτε πάντα τα απαιτούμενα πρότυπα και τους κανονισμούς κάθε χώρας και περιοχής σύμφωνα με το σύστημα, τα μηχανήματα και τις εγκαταστάσεις για να εξασφαλιστεί η σωστή χρήση.

3. Προφυλάξεις ως προς τη χρήση

[Κατά τη χρήση αυτού του προϊόντος]

- Χρησιμοποιήστε αυτό το προϊόν εντός της ονομαστικής τάσης και έντασης ρεύματος όπως περιγράφεται στις προδιαγραφές. Η μη τήρηση αυτής της προφύλαξης μπορεί να οδηγήσει σε παραγωγή θερμότητας ή φωτιά.
- Χρησιμοποιήστε κατάλληλη ονομαστική καλωδίωση. Η μη τήρηση αυτής της προφύλαξης μπορεί να οδηγήσει σε παραγωγή μη φυσιολογικής θερμότητας, η οποία μπορεί να προκαλέσει φωτιά.
- Εγκαταστήστε το πλαίσιο σωστά σύμφωνα με τις οδηγίες στο σχέδιο της οπής εγκατάστασης και αναφερόμενοι στην εγκατάσταση του διακόπτη. Εάν η διαδικασία γίνεται με διαφορετικές από τις καθορισμένες διαστάσεις, ο διακόπτης δεν μπορεί να στερεωθεί με ασφάλεια και ο διακόπτης μπορεί να μην ανοίγει και να κλείνει σωστά.
- Απομακρύνετε τις ακαθαρσίες, τη σκόνη και τα ξένα σωματίδια από την επιφάνεια εγκατάστασης του διακόπτη στο πλαίσιο πριν από την εγκατάσταση του διακόπτη.
- Μην αποσυναρμολογείτε το προϊόν. Η μη τήρηση αυτής της προφύλαξης μπορεί να οδηγήσει σε ηλεκτροπληξία, φωτιά ή δυσλειτουργία.
- Το προϊόν αυτό έχει σχεδιαστεί για να λειτουργεί απευθείας με τα χέρια, μην χρησιμοποιείτε το προϊόν με ο,τιδήποτε άλλο εκτός από τα χέρια σας.
- Αυτοδιεγερόμενες ταλαντώσεις και αναπήδηση:
Ο χειρισμός επαναφοράς (επαναφορά με τράβηγμα ή επαναφορά με περιστροφή) μπορεί να προκαλέσει αναπήδηση της συσκευής. Επιπλέον, η έκθεση της συσκευής, όπου είναι τοποθετημένος ο διακόπτης, σε κραδασμούς ή κτυπήματα μπορεί να προκαλέσει αυτοδιεγερόμενες ταλαντώσεις. Εφαρμόστε μέτρα για να αποτρέψετε την αναπήδηση και τις αυτοδιεγερόμενες ταλαντώσεις της συσκευής.
- Μην εκθέτετε το προϊόν σε ισχυρά κτυπήματα από πτώσεις ή υπερβολικούς κραδασμούς. Η μη τήρηση αυτής της προφύλαξης μπορεί να παραμορφώσει ή να προκαλέσει βλάβη στο προϊόν, γεγονός που μπορεί να οδηγήσει σε δυσλειτουργία ή υποβάθμιση της απόδοσης.

[Συγκόλληση]

- Τοποθετήστε το αγωγίμο σύρμα στη σπή τερματικού και πραγματοποιήστε συγκόλληση με ένα σίδερο συγκόλλησης. Εάν το προϊόν χρησιμοποιηθεί μετά από ελλιπή συγκόλληση, μπορεί να προκληθεί φωτιά λόγω υπερβολικής θερμότητας.
- Η συγκόλληση με το τερματικό προς τα πάνω μπορεί να επιτρέψει την εισχώρηση της ροής συγκόλλησης στο εσωτερικό του διακόπτη. Συνεπώς, προσέξτε ιδιαίτερα κατά την εργασία συγκόλλησης.
- Η θερμοανθεκτική θερμοκρασία συγκόλλησης είναι 390 °C ή λιγότερο για 4 δευτερόλεπτα ή λιγότερο.

[Περιβάλλον λειτουργίας]

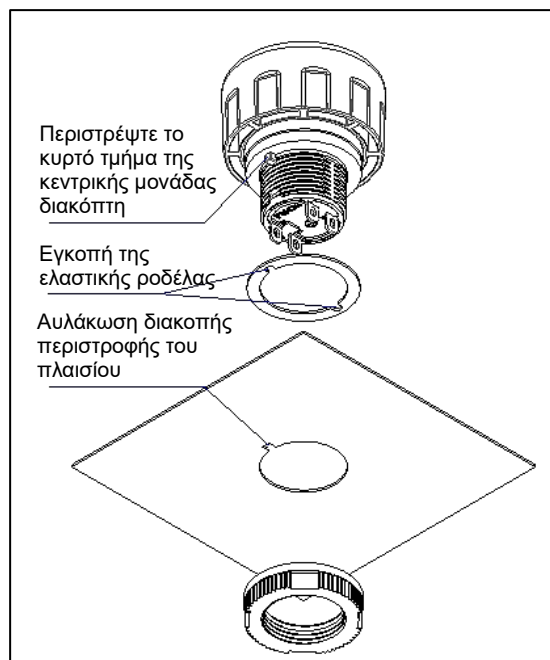
- Το προϊόν αυτό έχει σχεδιαστεί για χρήση σε εσωτερικούς χώρους.
- Μην χρησιμοποιείτε το προϊόν σε περιβάλλον, όπου ο διακόπτης μπορεί να εκτεθεί σε νερό.
- Αν το προϊόν εκτεθεί σε νερό, σκουπίστε το με ένα στεγνό πανί. Αν ο διακόπτης είναι ανοιχτός ή κλειστός όταν πέσουν σταγόνες νερού στην επιφάνεια, το νερό μπορεί να εισέλθει στο εσωτερικό του. Επιπλέον, αν το νερό πήξει, ο διακόπτης μπορεί να μην ανοίγει ή κλείνει.
- Αφαιρέστε υπολείμματα σκόνης, γρέζια ή άλλα ξένα σωματίδια γύρω από τον διακόπτη πριν από τη χρήση. Η σκόνη, τα γρέζια, τα ξένα σωματίδια και οποιαδήποτε άλλα υπολείμματα μπορεί να επηρεάσουν αρνητικά τη λειτουργία του διακόπτη.

[Φροντίδα]

- Χρησιμοποιήστε ένα στεγνό πανί για να καθαρίσετε το τμήμα χειρισμού. Εάν το προϊόν είναι πολύ λερωμένο, χρησιμοποιήστε ένα πανί που να περιέχει μικρή ποσότητα ουδέτερου απορρυπαντικού και σκουπίστε απαλά τους ρύπους και, στη συνέχεια, καθαρίστε με ένα στεγνό πανί. (Υλικό τμήματος χειρισμού: PBT ενισχυμένο με ίνες)

4. Εγκατάσταση διακόπτη

- (1) Αφαιρέστε το κυκλικό παξιμάδι από την κεντρική μονάδα διακόπτη.
- (2) Τοποθετήστε την κύρια μονάδα του διακόπτη μέσα στο πλαίσιο από την μπροστινή πλευρά του πλαισίου όταν η εγκοπή της ελαστικής ροδέλας ευθυγραμμιστεί με το κυρτό τμήμα διακοπής περιστροφής της κύριας μονάδας του διακόπτη. Εκείνη τη στιγμή, ευθυγραμμίστε το κυρτό τμήμα διακοπής περιστροφής της κύριας μονάδας του διακόπτη με την αυλάκωση διακοπής περιστροφής του πλαισίου.
- (3) Χρησιμοποιήστε το ειδικό εργαλείο για να σφίξετε το κυκλικό παξιμάδι (AT119) με τη συνιστώμενη ροπή 785 mN·m από την πίσω πλευρά του πλαισίου.



5. Προδιαγραφές

Εφαρμόσιμα πρότυπα	UL508/EN60947-5-1/EN60947-5-5
Ονομαστική τάση λειτουργίας (Ue)	Ανθεκτικό φορτίο (DC-12) 24V DC 0.5A
Ονομαστικό ρεύμα λειτουργίας	Certified Πιστοποιημένη βαθμολογία UL, TÜV
Ονομαστική τάση μόνωσης (Ui)	36 V DC
Κρουστική αντοχή	2,5 kV
Βαθμός προστασίας	Μπροστινό πάνελ: IP65 (IEC 60529)
Βαθμός ρύπανσης	3
Προστασία κατά του βραχυκυκλώματος	gG10A
Εξαρτώμενο ρεύμα βραχυκυκλώματος	1.000 A
Θερμοκρασία λειτουργίας	-25 °C έως +60 °C (χωρίς πήξη)
Θερμοκρασία αποθήκευσης	-45 °C έως +80 °C (χωρίς πήξη)
Ισχύς λειτουργίας	Πίεση για ασφάλιση: 10,8 N Τράβηγμα για επαναφορά: 8,5 N Περιστροφή για επαναφορά: 0,13 N•m
Απαιτούμενη ελάχιστη ισχύς για άμεση ενέργεια ανοίγματος	15 N
Μέγιστη διαδρομή χειριστή Απαιτείται για άμεση ενέργεια ανοίγματος	3,0 mm
Μέγιστη διαδρομή χειριστή	4,5 mm
Αντίσταση επαφής	50 mΩ μέγιστη (αρχική τιμή)
Αντίσταση μόνωσης	100 MΩ ελάχιστη (500 V DC μέγερ)
Κατηγορία υπέρτασης	II
Συχνότητα λειτουργίας	600 λειτουργίες/ώρα
Αντοχή σε κραδασμούς	Όριο βλάβης: 1.000 m/s ² Ανώτατο όριο λειτουργίας: 150 m/s ²
Αντοχή στους κραδασμούς	Όρια βλάβης: 10 έως 500 Hz, ταμια πλάτος 0,35 mm, επιτάχυνση 50 m/s ² Ανώτατο όριο λειτουργίας: 10 έως 500 Hz ταμια πλάτος 0,35 mm, επιτάχυνση 50 m/s ²
Διάρκεια ζωής ηλεκτρικού συστήματος/μηχανικού συστήματος	Ηλεκτρική ζωή / μηχανική ζωή: 100.000 λειτουργίες Ελάχιστο (φορτίο αντίστασης), 6050 φορές Ελάχιστο (επαγωγικό φορτίο (DC-13))
Συνιστώμενη ροπή σύσφιξης για τον δακτύλιο ασφάλισης	785 mN•m
Συνθήκες συγκόλλησης θερματικού	390 °C, εντός 4 δευτερολέπτων
Πάχος πλαισίου	Πάχος πλαισίου 0,8 έως 4,5 mm Πάχος πλαισίου όταν χρησιμοποιείται πινακίδα τύπου ή προφυλακτική διάταξη διακόπτη 0,5 έως 3,0 mm

* Αξιολόγηση UL, T UV

Certified Πιστοποιημένη βαθμολογία UL / TÜV: 24 V DC, 0,5 A (DC-13)

Ελάχιστο ισχύον φορτίο (τιμή αναφοράς): 5V DC 1mA

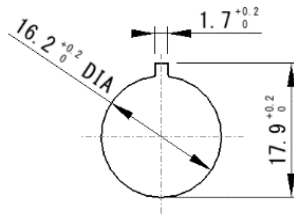
(Οι συνθήκες χρήσης και οι τύποι φορτίου ενδέχεται να επηρεάσουν το επιτρεπόμενο εύρος λειτουργίας.)

6. Σχέδιο οπής εγκατάστασης

Το εφαρμόσιμο πάχος πλαισίου είναι 0,8 έως 4,5 mm.

(Το πάχος είναι 0,5 έως 3,0 mm όταν είναι εγκατεστημένα τα (προαιρετικά) εξαρτήματα πινακίδας τύπου και προφυλακτικής διάταξης διακόπτη)

Η διαδικασία πρέπει να είναι σύμφωνη με το σχέδιο της οπής εγκατάστασης για να μπορεί να εκτελεστεί σωστά η λειτουργία διακοπής της περιστροφής της κύριας μονάδας διακόπτη.



7. Πληροφορίες

Europe

NKK SWITCHES CO., LTD.

European Liaison Office

Mergenthalerallee 10-12, 65760 Eschborn, Germany

Tel: 49 61 96 400 189 (English, German)

www.nkkswitches.eu / www.nkkswitches.de