

Návod k použití Spínače E-STOP s nízkým profilem řady FF01

Děkujeme vám za nedávné zakoupení našeho produktu. Pro řádné používání výrobku si prosím pečlivě přečtěte tento návod.

1. Čísla dílů

Poláci	Velikost pohonu	Legenda pohonu	Číslo dílu
SPST	25,0mm	Šipky	FF0116BACAEA01
SPST	30,0mm	Šipky	FF0116BBCAEA01
SPST	25,0mm	Žádná legenda	FF0116BACEEA01
SPST	30,0mm	Žádná legenda	FF0116BBCEEA01
DPST	25,0mm	Šipky	FF0126BACAEA01
DPST	30,0mm	Šipky	FF0126BBCAEA01
DPST	25,0mm	Žádná legenda	FF0126BACEEA01
DPST	30,0mm	Žádná legenda	FF0126BBCEEA01

2. Bezpečnostní opatření

- Abyste mohli výrobek řádně používat v jeho zamýšleném technickém rozsahu, nezapomeňte si před jeho montáží, zapojením, provozem, údržbou a prohlídkami přečíst tuto příručku a katalog.
- Před montáží, zapojením, údržbou a prohlídkami nezapomeňte vypnout napájení. V opačném případě může dojít k úrazu elektrickým proudem, požáru nebo poruše výrobku.
- Aby bylo zajištěno správné použití tohoto výrobku v případě jeho osazení na jiné zařízení, vždy dodržujte požadované normy a předpisy příslušné země a regionu v souladu se systémem, stroji a zařízeními.

3. Opatření při používání

[Při použití tohoto výrobku]

- Tento výrobek používejte při jmenovitém napětí a proudu uvedených v technických údajích k výrobku. V opačném případě může dojít ke vzniku tepla nebo k požáru.
- Použijte kabeláž odpovídající třídy. V opačném případě může vzniknout mimořádné teplo vedoucí případně k požáru.
- Za účelem jeho řádné montáže nejprve panel opracujte v souladu s pokyny na výkresu montážního otvoru a podle návodu k montáži spínače. Pokud panel opracujete na jiné než stanovené rozměry, nebude možné spínač řádně upevnit a nemusí se správně otevírat a zavírat.
- Před montáží spínače odstraňte z jeho montážní plochy na panelu nečistoty a prach.
- Výrobek nerozebírejte. V opačném případě může dojít k úrazu elektrickým proudem, požáru nebo poruše výrobku.
- Tento výrobek je navržen k přímému ovládní rukama. Neovládejte jej ničím jiným než rukama.
- Drkotání a poskakování:
V důsledku úkonu resetování (reset zatažením za páčku nebo reset otočením) může zařízení začít poskakovat. Kromě toho, pokud zařízení s osazeným spínačem vystavíte chvění nebo nárazům, může dojít k jeho rozdrkotání. Přijměte taková opatření, která poskakování a drkotání zařízení zabrání.
- Nevystavujte tento výrobek silným nárazům způsobeným pády nebo nadměrným chvěním. V opačném případě se může výrobek zakřivit nebo poškodit, což by mohlo mít za následek poruchu nebo zhoršení výkonu.

[Pájení]

- Vložte přívodní vodič do otvoru ve svorce a připejte jej páječkou. Pokud byste výrobek používali po nedostatečném připejení, může dojít k požáru v důsledku tvorby nadměrného tepla.
- Pájení se svorkou natočenou vzhůru může tavidlu umožnit vniknout dovnitř spínače. Dbejte proto při pájení zvýšené opatrnosti.
- Teplota žáruvzdornosti při pájení činí nejvýše 390 °C po dobu nejvýše 4 sekund.

[Provozní prostředí]

- Tento výrobek je navržen k použití v interiéru.
- Nepoužívejte tento výrobek v prostředí, kde může být spínač vystaven působení vody.

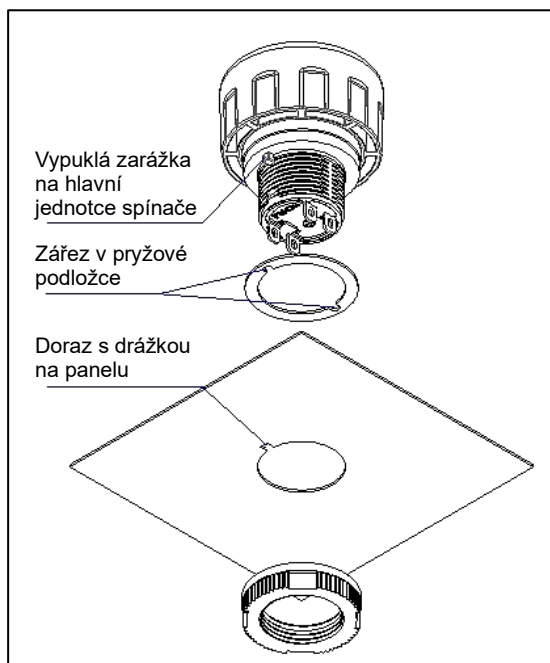
- Pokud byl výrobek vystaven vodě, otřete jej hadříkem. Pokud spínač otevřete nebo zavřete s kapkami vody na jeho povrchu, může voda vniknout dovnitř. Pokud navíc voda zamrzne, nemusí se spínač otevřít nebo zavřít.
- Před použitím odstraňte z bezprostředního okolí spínače nánosy prachu, třísek nebo jiných nečistot. Prach, třísky, nečistoty a jakékoli jiné takové usazeniny mohou narušit provoz spínače.

[Péče]

- K očištění provozní části použijte suchý hadřík. Pokud je výrobek silně znečištěný, otřete nečistoty hadříkem navlhčeným malým množstvím neutrálního čisticího prostředku a poté výrobek dočistěte suchým hadříkem. (Materiál provozní části: PBT vyztužené vlákny)

4. Montáž spínače

- (1) Sejměte kruhovou matici z hlavní jednotky spínače.
- (2) Jakmile zářez pryžové podložky zarovnáte s vypuklou zářázkou na hlavní jednotce spínače, zasuňte hlavní jednotku spínače do panelu z jeho přední strany. V tomto okamžiku zarovnejte vypuklou zářáčku na hlavní jednotce spínače s dorazem s drážkou na panelu.
- (3) Pomocí určeného přípravku utáhněte kruhovou matici (AT119) na doporučený točivý moment 785 mN•m ze zadní strany panelu.



5. Technické údaje

Příslušné normy	UL508/EN60947-5-1/EN60947-5-5
Jmenovité provozní napětí (Ue) Jmenovitý provozní proud	Odporové zatížení (DC-12) 24 V DC 0,5A Rating Hodnocení UL, TÜV
Jmenovité izolační napětí (Ui)	36 V DC
Impulzní výdržné napětí	2,5 kV
Stupeň ochrany	Přední panel: IP65 (IEC 60529)
Stupeň znečištění	3
Jištění proti zkratu	gG10A
Podmíněný zkratový proud	1 000 A
Provozní teplota	-25 °C až +60 °C (bez zamrznání)
Skladovací teplota	-45 °C až +80 °C (bez zamrznání)
Provozní síla	Uzamčení zatlačením: 10,8 N Resetování zatažením za páčku: 8,5 N Resetování otočením: 0,13 N•m
Nejmenší síla požadovaná k úkonu přímého otevření	15 N
Nejvyšší zdvih u obsluhy požadovaný k úkonu přímého otevření	3,0 mm
Nejvyšší zdvih u obsluhy	4,5 mm
Odpor kontaktu	Nejvýše 50 mΩ (počáteční hodnota)
Odpor izolace	Nejméně 100 MΩ (megger 500 V stejnosměrného proudu)
Kategorie přepětí	II
Provozní frekvence	600 úkonů za hodinu
Rázová odolnost	Meze poškození: 1 000 m/s ² Nejzazší provozní hodnoty: 150 m/s ²
Odolnost proti chvění	Meze poškození: 10 až 500 Hz theka rozkmit 0,35 mm, zrychlení 50 m/s ² Nejzazší provozní hodnoty: 10 až 500 Hz theka rozkmit 0,35 mm, zrychlení 50 m/s ²
Elektrická životnost/mechanická životnost	Elektrická životnost / mechanická životnost: 100 000 operací Minimální (odporové zatížení), 6050krát Minimální (indukční zátěž (DC-13))
Doporučený utahovací moment u pojistného kroužku	785 mN•m
Pájecí vlastnosti svorky	390 °C, do 4 sekund
Tloušťka panelu	Tloušťka panelu činí 0,8 až 4,5 mm Tloušťka panelu při použití typového štítku nebo krytu spínače činí 0,5 až 3,0 mm

* Hodnocení UL, TÜV

Rating Certifikace UL / TÜV: 24 V DC, 0,5 A (DC-13)

Minimální použitelné zatížení (referenční hodnota): 5V DC 1mA

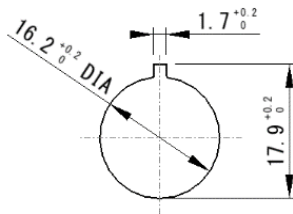
(Podmínky použití a typy zatížení mohou ovlivnit přípustný provozní rozsah.)

6. Výkres montážního otvoru

Příslušná tloušťka panelu činí 0,8 až 4,5 mm.

(Pokud jsou osazeny typový štítek (volitelné příslušenství) a kryt spínače, činí tloušťka 0,5 až 3,0 mm.)

Aby funkce zastavení otáčení hlavní jednotky spínače pracovala správně, je třeba opracování provést v souladu s pokyny na výkresu montážního otvoru.



7. Dotazy

Europe

NKK SWITCHES CO., LTD.

European Liaison Office

Mergenthalerallee 10-12, 65760 Eschborn, Germany

Tel: 49 61 96 400 189 (English, German)

www.nkkswitches.eu / www.nkkswitches.de